



รายงานสถานการณ์ภัยแล้งและภัยพิบัติ ณ วันที่ 14 พฤษภาคม 2558 และผลการปฏิบัติการฝนหลวงประจำวันที่ 13 พฤษภาคม 2558

กลุ่มวิชาการปฏิบัติการฝนหลวง กองปฏิบัติการฝนหลวงกรมฝนหลวงและการบินเกษตร
royalrainmaking_academic@hotmail.com

สถานการณ์ภัยแล้งและภัยพิบัติ

๑ การคาดหมายพื้นที่ประสบภัยแล้ง

จังหวัดที่ได้รับผลกระทบภัยแล้งตามรายงานของกรมควบคุมและบรรเทาสาธารณภัย (ปภ.) ตั้งแต่วันที่ 20 ตุลาคม 2557 - ปัจจุบัน มีทั้งสิ้น 35 จังหวัด 238 อำเภอ 1,335 ตำบล 12,016 หมู่บ้าน (เปรียบเทียบกับทั่วประเทศ 74,965 หมู่บ้าน คิดเป็น 16.03%)

ภาค	รายชื่อจังหวัด(จำนวนอำเภอ) ที่ประกาศภัยแล้ง	จำนวนจังหวัดที่ประกาศภัยแล้ง (จังหวัด(อำเภอ))
เหนือ	เชียงใหม่(25), พิชณุโลก(9), แพร่(8), ตาก(7), พิจิตร(6), สุโขทัย(1), กำแพงเพชร(6), น่าน(3), ลำปาง(2), อุตรดิตถ์(7)	10(74)
กลาง	นครสวรรค์(15), ชัยนาท(6), ลพบุรี(5), กาญจนบุรี(4), สระบุรี(13)	5(43)
ต.อ.เฉียงเหนือ	นครราชสีมา(24), ชัยภูมิ(7), ขอนแก่น(12), สกลนคร(4), อำนาจเจริญ(4), บุรีรัมย์(7), มหาสารคาม(1), กาฬสินธุ์(2), หนองบัวลำภู(1)	9(62)
ตะวันออก	จันทบุรี(10), สระแก้ว(9), ตราด(4)	3(23)
ใต้	ราชบุรี(5), ประจวบคีรีขันธ์(3), ตรัง(10), สตูล(2), เพชรบุรี(4), นครศรีธรรมราช(6), กระบี่(3), พังงา(3)	8(36)
รวม จำนวนจังหวัด(อำเภอ+อำเภอที่เพิ่มเข้ามาวันนี้) ที่ประกาศภัยแล้ง		35(238)

ที่มา: กรมป้องกันและบรรเทาสาธารณภัย (ปภ.)

๑ พื้นที่ร้องขอฝน (ตั้งแต่วันที่ 1 เมษายน 2558-ปัจจุบัน)

ภาค	รายชื่อจังหวัด (จำนวนอำเภอ) ที่มีผู้ขอรับบริการ	จำนวนผู้ร้องขอฝน (ราย)
เหนือ	กำแพงเพชร(2), เชียงราย(6), เชียงใหม่(5), น่าน(8), พิจิตร(6), พิชณุโลก(1), เพชรบูรณ์(5), แพร่(4), แม่ฮ่องสอน(6), ลำปาง(3), สุโขทัย(1), อุตรดิตถ์(4), พะเยา(2)	21
กลาง	กาญจนบุรี(7), นครสวรรค์(3), ลพบุรี(8), สุพรรณบุรี(3), อ่างทอง(1), อุทัยธานี(1)	17
ต.อ.เฉียงเหนือ	ชัยภูมิ(2), นครราชสีมา(32), บุรีรัมย์(22), หนองคาย(17), มหาสารคาม(1), ศรีสะเกษ(3), อำนาจเจริญ(4), อุตรดิตถ์(1), ขอนแก่น(1), บุรีรัมย์(1)	21
ตะวันออก	จันทบุรี(3), ฉะเชิงเทรา(1), ตราด(2), ปราจีนบุรี(2), สระแก้ว(1), ระยอง(1)	11
ใต้	ชุมพร(8), พัทลุง(11), เพชรบุรี(1), นครศรีธรรมราช(2)	8
รวม	39 จังหวัด 192 อำเภอ	78

๑ สถานการณ์ปริมาณน้ำเก็บกักในอ่างเก็บน้ำที่สำคัญ

ชื่ออ่างเก็บน้ำ	ความจุของอ่างที่ รณก. ¹ (ล้าน ลบ.ม.)	ปริมาณน้ำในอ่างฯ(%)					หมายเหตุ
		9 พ.ค.	10 พ.ค.	11 พ.ค.	12 พ.ค.	13 พ.ค.	
ภาคเหนือ							
- ภูมิพล(ตาก)	13,462	38	37	37	37	37	ระดับน้ำต่ำกว่า 40%
- สิริกิติ์(อุตรดิตถ์)	9,510	48	48	48	47	47	ระดับน้ำต่ำกว่า 50%
- แม่จัด(เชียงใหม่)	265	36	35	35	35	35	ระดับน้ำต่ำกว่า 40%
- แม่กวง(เชียงใหม่)	263	13	13	13	13	13	ระดับน้ำต่ำกว่า 20%
- กิวลม(ลำปาง)	106	39	38	37	36	36	ระดับน้ำต่ำกว่า 40%
- กิวคอง(ลำปาง)	170	31	31	31	31	31	ระดับน้ำต่ำกว่า 40%
- แควน้อย(พิษณุโลก)	939	26	25	25	24	24	ระดับน้ำต่ำกว่า 30%
ภาคตะวันออกเฉียงเหนือ							
- ห้วยหลวง(อุดรธานี)	135	24	24	24	24	24	ระดับน้ำต่ำกว่า 30%
- น้ำอูน(สกลนคร)	520	40	40	40	40	40	ระดับน้ำต่ำกว่า 50%
- น้ำพุง(สกลนคร)	166	27	27	27	26	26	ระดับน้ำต่ำกว่า 30%
- จุฬารัตน์(ชัยภูมิ)	164	46	46	46	46	46	ระดับน้ำต่ำกว่า 50%
- อุบลรัตน์(ขอนแก่น)	2,431	36	36	36	36	36	ระดับน้ำต่ำกว่า 40%
- ลำปาว(กาฬสินธุ์)	1,980	24	24	24	24	24	ระดับน้ำต่ำกว่า 30%
- ลำตะคอง(นครราชสีมา)	314	32	32	32	32	32	ระดับน้ำต่ำกว่า 40%
- ลำพระเพลิง(นครราชสีมา)	110	25	25	25	25	26	ระดับน้ำต่ำกว่า 30%
- มูลบन(นครราชสีมา)	141	42	42	42	42	42	ระดับน้ำต่ำกว่า 50%
- ลำแซะ(นครราชสีมา)	275	42	42	42	42	42	ระดับน้ำต่ำกว่า 50%
- ลำนางรอง(บุรีรัมย์)	121	53	53	53	53	53	ระดับน้ำต่ำกว่า 60%
- ลำปลายมาศ(นครราชสีมา)	98	53	53	53	53	53	ระดับน้ำต่ำกว่า 60%
ภาคกลาง							
- ป่าสัก(ลพบุรี)	960	22	22	21	21	20	ระดับน้ำต่ำกว่า 30%
- ทับเสลา(อุทัยธานี)	160	31	31	31	31	31	ระดับน้ำต่ำกว่า 40%
- กระเสี้ยว(สุพรรณบุรี)	240	38	38	38	38	38	ระดับน้ำต่ำกว่า 40%
- ศรีนครินทร์(กาญจนบุรี)	17,745	69	69	69	69	69	-
- วชิราลงกรณ์(กาญจนบุรี)	8,860	45	45	45	45	45	ระดับน้ำต่ำกว่า 50%
ภาคตะวันออก							
- ชุนด่านฯ(นครนายก)	224	16	16	16	15	15	ระดับน้ำต่ำกว่า 20%
- คลองสิียด(ฉะเชิงเทรา)	420	19	19	19	19	19	ระดับน้ำต่ำกว่า 20%
- บางพระ(ชลบุรี)	117	33	33	33	33	33	ระดับน้ำต่ำกว่า 40%
- หนองปลาไหล(ระยอง)	164	53	53	54	54	54	ระดับน้ำต่ำกว่า 60%
- ประแสร์(ระยอง)	248	68	68	68	67	67	-
- พระปรัง (สระแก้ว)	97	29	29	29	29	28	ระดับน้ำต่ำกว่า 30%
- ดอกกราย (ระยอง)	71	27	27	28	30	22	ระดับน้ำต่ำกว่า 40%
- คลองพระพุทธร (จันทบุรี)	70	64	64	64	64	64	-
ภาคใต้							
- แก่งกระเจาน(เพชรบุรี)	710	43	43	43	43	43	ระดับน้ำต่ำกว่า 50%
- ปรามบุรี(ประจวบคีรีขันธ์)	347	32	32	31	31	31	ระดับน้ำต่ำกว่า 40%
- รัชชประภา(สุราษฎร์ธานี)	5,639	73	73	73	73	73	-
- บางลา(ยะลา)	1,454	80	79	79	79	79	-

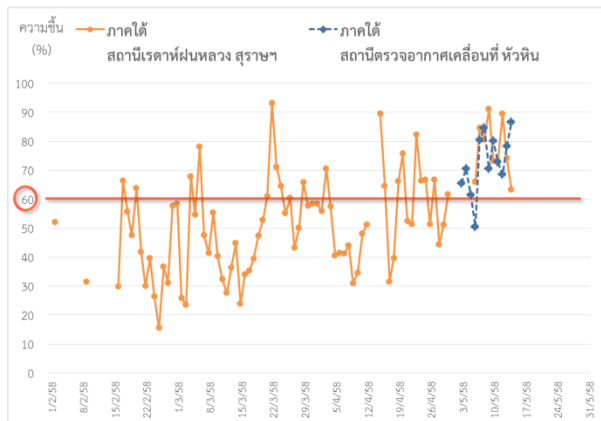
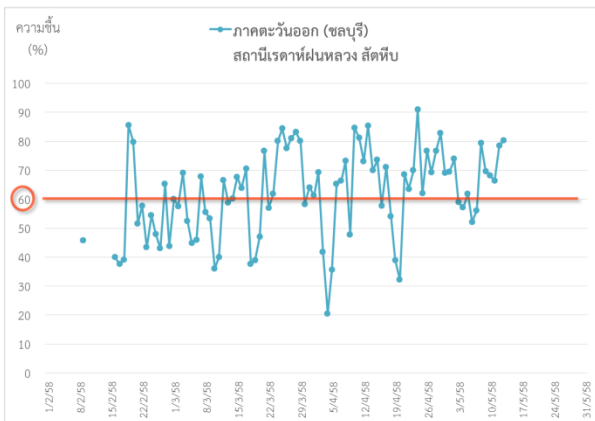
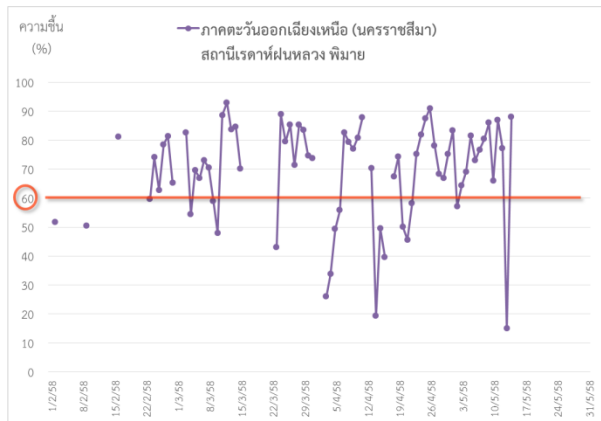
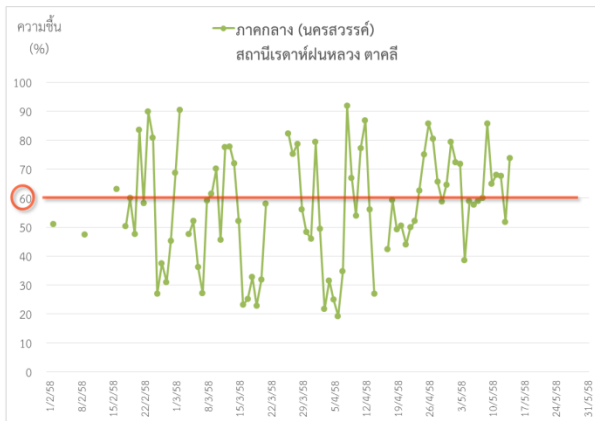
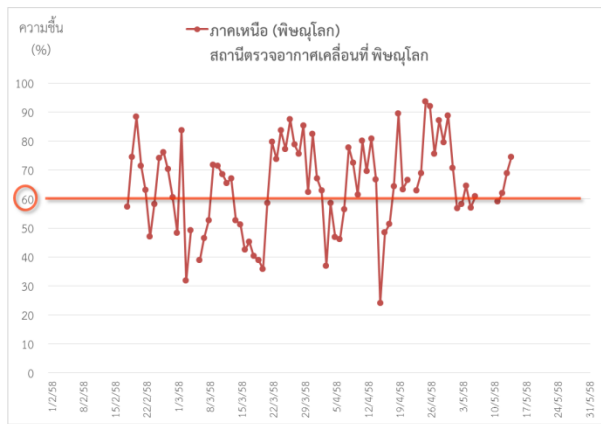
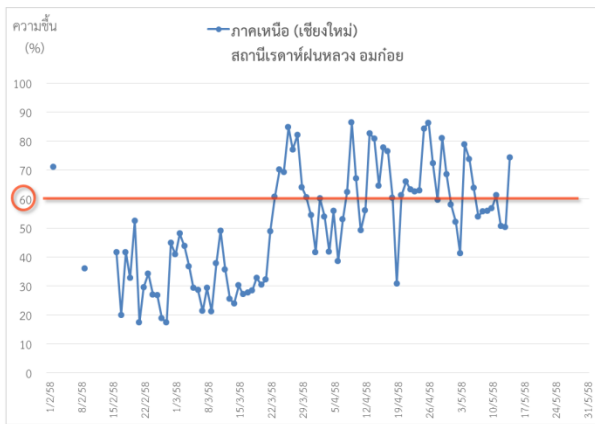
¹รณก. = ระดับน้ำเก็บกัก / ที่มา: กรมชลประทาน

สภาพอากาศและการพยากรณ์อากาศประจำวัน

๑ ข้อมูลความชื้นจากการตรวจอากาศชั้นบน (Sounding) ระยะความสูง 5,000 - 10,000 ฟุต

ภาค	สถานีตรวจอากาศ	ความชื้นสัมพัทธ์ (%)					หมายเหตุ
		10 พ.ค.	11 พ.ค.	12 พ.ค.	13 พ.ค.	14 พ.ค.	
ภาคเหนือ	สถานีเรดาร์ฝนหลวง อมก๋อย	56.9	61.3	50.6	50.3	74.3	-
	สถานีตรวจอากาศเคลื่อนที่ พิษณุโลก	-	59.1	62.1	69.0	74.6	-
ภาคกลาง	สถานีเรดาร์ฝนหลวง ตาคลี	65.0	68.0	67.6	51.8	73.8	-
ภาคตะวันออกเฉียงเหนือ	สถานีเรดาร์ฝนหลวง พิมาย	66.0	87.0	77.2	15.0	88.1	-
ภาคตะวันออก	สถานีเรดาร์ฝนหลวง สัตหีบ	68.2	66.3	78.5	80.3	-	-
ภาคใต้	สถานีเรดาร์ฝนหลวง สุราษฎร์ธานี	73.2	73.2	89.5	74.1	63.3	-
	สถานีตรวจอากาศเคลื่อนที่ หัวหิน	80.2	72.9	68.5	78.3	86.7	-

๑ กราฟแนวโน้มความชื้นอากาศชั้นบน (ระยะความสูง 5,000-10,000 ฟุต) ตั้งแต่วันที่ 2 กุมภาพันธ์ - ปัจจุบัน
หมายเหตุ: ระดับความชื้นสัมพัทธ์ที่เหมาะสมในการปฏิบัติการฝนหลวงควรสูงกว่าร้อยละ 60 ขึ้นไป



๑ การพยากรณ์อากาศและลักษณะอากาศทั่วไป ประจำวันที่ 14 พฤษภาคม 2558

บริเวณความกดอากาศสูงที่ปกคลุมทะเลจีนใต้ตอนบนมีเริ่มกำลังอ่อนลง แต่ลมตะวันออกเฉียงใต้ยังคงพัดปกคลุมประเทศไทยและอ่าวไทย ในขณะที่บริเวณประเทศไทยตอนบนมีอากาศร้อนและร้อนจัดบางพื้นที่ ลักษณะเช่นนี้ทำให้บริเวณประเทศไทยจะมีฝนฟ้าคะนองกับลมกระโชกแรงเกิดขึ้นได้ สำหรับลมตะวันตกเฉียงใต้ยังคงพัดปกคลุมทะเลอันดามัน และด้านตะวันตกของประเทศ ทำให้ภาคใต้ฝั่งตะวันตกยังคงมีฝนกระจายในระยะนี้

๑ การพยากรณ์อากาศรายภาคและการวิเคราะห์สภาพอากาศในการปฏิบัติการฝนหลวง 7 วันข้างหน้า

ภาคเหนือ	
- พยากรณ์อากาศ	อากาศร้อนกับมีฟ้าหลัวในตอนกลางวัน และมียุทธศาสตร์จัดในบางพื้นที่ ตลอดช่วง อุณหภูมิต่ำสุด 22-27 องศาเซลเซียส อุณหภูมิสูงสุด 35-41 องศาเซลเซียส ในช่วงวันที่ 13-14 พ.ค. มีฝนฟ้าคะนองบางแห่งถึงเป็นแห่งๆ ร้อยละ 10-30 ของพื้นที่ กับมีลมกระโชกแรงและลูกเห็บตกได้บางแห่ง ส่วนในช่วงวันที่ 15-19 พ.ค. มีฝนฟ้าคะนองเป็นแห่งๆ ร้อยละ 20-30 ของพื้นที่ กับมีลมกระโชกแรงบางแห่ง ลมตะวันตก ความเร็ว 10-30 กม./ชม.
- วิเคราะห์โอกาสปฏิบัติการฝนหลวง	ในช่วงวันที่ 15-16 พ.ค. ลมตะวันออกเฉียงใต้ที่พัดปกคลุมบริเวณประเทศไทย และอ่าวไทย มีกำลังอ่อนลง แต่ภาคเหนือยังคงมีฝนตกกระจายเป็นแห่งๆ ส่วนใหญ่อยู่ทางตอนล่างของภาค ยังคงมีโอกาสปฏิบัติการฝนหลวงในพื้นที่ภาคเหนือได้ในบางพื้นที่
ภาคกลาง	
- พยากรณ์อากาศ	อากาศร้อนกับมีฟ้าหลัวในตอนกลางวัน ตลอดช่วง อุณหภูมิต่ำสุด 24-28 องศาเซลเซียส อุณหภูมิสูงสุด 36-39 องศาเซลเซียส ในช่วงวันที่ 13-15 พ.ค. มีฝนฟ้าคะนองเป็นแห่งๆ ถึงกระจาย ร้อยละ 20-40 ของพื้นที่ กับมีลมกระโชกแรงบางแห่ง ลมตะวันออกเฉียงใต้ ความเร็ว 10-30 กม./ชม. ส่วนในช่วงวันที่ 16-19 พ.ค. มีฝนฟ้าคะนองเป็นแห่งๆ ร้อยละ 20-30 ของพื้นที่ กับมีลมกระโชกแรงบางแห่ง ส่วนมากทางด้านตะวันตก และตอนล่างของภาค ลมตะวันตกเฉียงใต้ ความเร็ว 10-30 กม./ชม.
- วิเคราะห์โอกาสปฏิบัติการฝนหลวง	คาดการณ์ว่าวันที่ 14-16 พ.ค. มีอากาศร้อน มีโอกาสเกิดฝนตกและลมกระโชกกระจายในบริเวณบางส่วนของจังหวัดลพบุรี สระบุรี อุทัยธานี พระนครศรีอยุธยา และกาญจนบุรี
ภาค ต.อ.เฉียงเหนือ	
- พยากรณ์อากาศ	อากาศร้อนกับมีฟ้าหลัวในตอนกลางวัน ตลอดช่วง อุณหภูมิต่ำสุด 24-27 องศาเซลเซียส อุณหภูมิสูงสุด 36-39 องศาเซลเซียส ในช่วงวันที่ 13-14 พ.ค. มีฝนฟ้าคะนองเป็นแห่งๆ ถึงกระจาย ร้อยละ 30-40 ของพื้นที่ กับมีลมกระโชกแรงและลูกเห็บตกได้บางแห่ง ลมตะวันออกเฉียงใต้ ความเร็ว 10-30 กม./ชม. ส่วนในช่วงวันที่ 15-19 พ.ค. มีพายุฝนฟ้าคะนองเป็นแห่งๆ ร้อยละ 20-30 ของพื้นที่ กับมีลมกระโชกแรง ส่วนมากทางด้านตะวันออก และตอนล่างของภาค ลมตะวันตกเฉียงใต้ ความเร็ว 10-30 กม./ชม.
- วิเคราะห์โอกาสปฏิบัติการฝนหลวง	บริเวณความกดอากาศสูงจากประเทศจีนแผ่ลงมาปกคลุมภาคตะวันออกเฉียงเหนือตอนบน และลมตะวันออกเฉียงใต้ที่พัดปกคลุมบริเวณประเทศไทย และอ่าวไทย ทำให้ภาคตะวันออกเฉียงเหนือมีฝนกับมีลมกระโชกแรงเกิดขึ้นได้บางแห่ง จากนั้นความกดอากาศสูงจากประเทศจีนและลมตะวันออกเฉียงใต้จะมีกำลังอ่อนลง ทำให้มีฝนตกในพื้นที่น้อยลง แต่ยังคงเอื้อต่อการปฏิบัติการฝนหลวงได้
ภาคตะวันออก	
- พยากรณ์อากาศ	อากาศร้อนในตอนกลางวัน อุณหภูมิต่ำสุด 25-29 องศาเซลเซียส อุณหภูมิสูงสุด 34-38 องศาเซลเซียส ในช่วงวันที่ 13-14 พ.ค. โดยมีฝนฟ้าคะนองเป็นแห่งๆ ถึงกระจาย ร้อยละ 30-60 ของพื้นที่ ลมตะวันออกเฉียงใต้ ความเร็ว 15-30 กม./ชม. ทะเลมีคลื่นสูงประมาณ 1 เมตร บริเวณที่มีฝนฟ้าคะนองมีคลื่นสูงประมาณ 2 เมตร ส่วนในช่วงวันที่ 15-19 พ.ค. มีฝนฟ้าคะนองเป็นแห่งๆ ถึงกระจาย ร้อยละ 20-40 ของพื้นที่ กับมีลมกระโชกแรงบางแห่ง ลมตะวันตกเฉียงใต้ ความเร็ว 10-30 กม./ชม. ทะเลมีคลื่นสูงประมาณ 1 เมตร
- วิเคราะห์โอกาสปฏิบัติการฝนหลวง	ในช่วงวันที่ 14-16 พ.ค. ลมตะวันออกเฉียงใต้ มีกำลังอ่อนลง ในขณะที่ลมตะวันตกเฉียงใต้มีกำลังแรงขึ้น ทำให้มีฝนเป็นแห่งๆ และมีโอกาสปฏิบัติการฝนหลวงได้บางพื้นที่
ภาคใต้	
- พยากรณ์อากาศ (ฝั่งตะวันออก)	ในช่วงวันที่ 13-14 พ.ค. มีฝนฟ้าคะนองเป็นแห่งๆ ถึงกระจาย ร้อยละ 30-60 ของพื้นที่ ลมตะวันออก ความเร็ว 15-35 กม./ชม. ทะเลมีคลื่นสูงประมาณ 1 เมตร บริเวณที่มีฝนฟ้าคะนองมีคลื่นสูงประมาณ 2 เมตร ในช่วงวันที่ 15-19 พ.ค. มีฝนฟ้าคะนองเป็นแห่งๆ ถึงกระจาย ร้อยละ 20-40 ของพื้นที่ อุณหภูมิต่ำสุด 23-27 องศาเซลเซียส อุณหภูมิสูงสุด 33-37 องศาเซลเซียส ลมตะวันออกเฉียงใต้ ความเร็ว 15-30 กม./ชม. ทะเลมีคลื่นสูงประมาณ 1 เมตร
- พยากรณ์อากาศ (ฝั่งตะวันตก)	มีฝนฟ้าคะนองเป็นแห่งๆ ถึงกระจาย ร้อยละ 30-60 ของพื้นที่ ตลอดช่วง อุณหภูมิต่ำสุด 24-26 องศาเซลเซียส อุณหภูมิสูงสุด 33-36 องศาเซลเซียส ในช่วงวันที่ 13-14 พ.ค. ลมตะวันตก ความเร็ว 15-30 กม./ชม. ทะเลมีคลื่นสูงประมาณ 1 เมตร ในช่วงวันที่ 15-19 พ.ค. ลมตะวันตกเฉียงใต้ ความเร็ว 15-35 กม./ชม. ทะเลมีคลื่นสูง 1-2 เมตร บริเวณที่มีฝนฟ้าคะนองมีคลื่นสูงมากกว่า 2 เมตร
- วิเคราะห์โอกาสปฏิบัติการฝนหลวง	มีโอกาสดังกล่าวก่อตัวของกลุ่มเมฆบริเวณจังหวัดราชบุรี เพชรบุรีประจวบคีรีขันธ์ ชุมพร ระนอง สุราษฎร์ธานี พังงา กระบี่ ภูเก็ต นครศรีธรรมราช พัทลุง ตรัง สตูล สงขลา ปัตตานี ยะลา นราธิวาส ทำให้มีโอกาสดังกล่าวปฏิบัติการฝนหลวงได้

ที่มา: การพยากรณ์อากาศได้จากกรมอุตุนิยมวิทยา

การปฏิบัติการฝนหลวงประจำวันตามแผนป้องกันภัยพิบัติ 2558

๑ การปฏิบัติการฝนหลวงเพื่อบรรเทาปัญหาภัยแล้ง

ผลปฏิบัติการฝนหลวง ประจำวันที่ 13 พฤษภาคม 2558							14 พ.ค. 58 (10.00 น.)
ภาค - หน่วย ปฏิบัติการ	หน่วย ปฏิบัติการ (หน่วย)	เครื่องบิน ผล./ทอ. (ลำ)	จำนวน เที่ยวบิน (เที่ยว)	จำนวน ชั่วโมงบิน (ชั่วโมง)	ปริมาณการใช้ สารฝนหลวง (ตัน/นัด)	จังหวัดที่มีการรายงานฝนตก (จำนวนจังหวัด/อ่างเก็บน้ำเป้าหมาย)	การวางแผนประจำวัน
เหนือ	2	4/-	4	7:10	4.0	2/-	
- เชียงใหม่	1	CN(1) Caravan(1)	ไม่ปฏิบัติการฝนหลวง เนื่องจากเมฆคิวมูลัสก่อตัวเล็กน้อยบางส่วน มีลักษณะทรงตัวและสลายตัวอย่างรวดเร็ว				Stand By วิเคราะห์และติดตามสภาพอากาศ
- พิษณุโลก	1	Casa(2)	4	7:10	4.0	มีฝนตกเล็กน้อยบริเวณ จ.กำแพงเพชร (เมืองกำแพงเพชร คลองลาน ปางศิลาทอง โกสัมพีนคร) จ.พิษณุโลก (บางระกำ บางกระทุ่ม)	พื้นที่เป้าหมายหวังผลประจำวัน พื้นที่การเกษตร จ.พิจิตร เพชรบูรณ์ พิษณุโลก
กลาง	2	4/-	10	12:20	8.2	8/-	
- ลพบุรี	1	Casa(2)	4	5:10	4.0	มีฝนตกเล็กน้อยถึงหนักบริเวณ จ.นครสวรรค์ (เมืองนครสวรรค์ ดากฟ้า ตาคลี พยุหะคีรี ไผ่ศาลี ท่าตะโก หนองบัว ชุมแสง) จ.ลพบุรี (เมืองลพบุรี โคกสำโรง หนองม่วง โคกเจริญ บ้านหมี่ ท่าวัง สระโบสถ์ ชัยบาดาล ท่าหลวง พัฒนาคมน ลำสนธิ) จ.สระบุรี (เมืองสระบุรี วังม่วง เฉลิมพระเกียรติ หนองโดน มวกเหล็ก เสาไห้ หนองแขง) จ.ชัยนาท (เมืองชัยนาท สรรพยา เนินขาม สรรคบุรี วัดสิงห์ หนองมะโมง)	Stand By วิเคราะห์และติดตามสภาพอากาศ
- กาญจนบุรี	1	Caravan(2)	6	7:10	4.2	ฝนตกเล็กน้อยถึงปานกลางในบริเวณพื้นที่การเกษตร จ.กาญจนบุรี (บ่อพลอย เลาขวัญ หนองปรือ) จ.สุพรรณบุรี (เดิมบางนางบวช อู่ทอง) จ.อุทัยธานี (บ้านไร่) จ.ชัยนาท (หันคา สรรคบุรี)	Stand By วิเคราะห์และติดตามสภาพอากาศ
ต.อ.เฉียงเหนือ	2	2/3	10	13:10	9.6	6/4	
- ขอนแก่น	1	Casa(2)	4	7:10	4.0	มีฝนตกเล็กน้อยถึงปานกลางบริเวณ จ.กาฬสินธุ์ (ท่าคันโท หนองกุงศรี) จ.บุรีรัมย์ (บ้านใหม่ไชยพจน์ นาโพธิ์) จ.ขอนแก่น (ชุมแพ มัญจาคีรี ภูเวียง สีชมพู) จ.ชัยภูมิ (คอนสาร ภูเขียว เกษตรสมบูรณ์)	พื้นที่เป้าหมายหวังผลประจำวัน พื้นที่การเกษตร จ.ขอนแก่น อุดรธานี ชัยภูมิ เลย หนองบัวลำภู
- นครราชสีมา	1	BT(1) AU(2)	6	6:00	5.6	มีฝนตกเล็กน้อยถึงปานกลางบริเวณ จ.นครราชสีมา (ปากช่อง สีคิ้ว สูงเนิน วังน้ำเขียว เลิงสาง หนองบุญมาก ห้วยแถลง ลำทะเมนชัย ด่านขุนทด เทพารักษ์ ขามทะเลสอ) จ.บุรีรัมย์ (โนนสุวรรณ หนองกี่ หนองหงส์ ลำปลายมาศ) และพื้นที่ลุ่มรับน้ำเขื่อนลำแจะ ลำตะคอง ลำพระเพลิง ลำปลายมาศ	พื้นที่เป้าหมายหวังผลประจำวัน พื้นที่การเกษตร จ.นครราชสีมา บุรีรัมย์ พื้นที่ลุ่มรับน้ำเขื่อนลำพระเพลิง
ตะวันออก	2	4/-	6	5:20	4.3	3/1	
- ระยอง	1	Caravan(2)	ไม่ปฏิบัติการฝนหลวง เนื่องจาก มีฝนฟ้าคะนองตกปกคลุมสนามบินและบริเวณโดยรอบกับมีเมฆชั้นกลางเมฆชั้นสูงปกคลุมเต็มท้องฟ้า				Stand By วิเคราะห์และติดตามสภาพอากาศ
- จันทบุรี	1	Caravan(2)	6	5:20	4.3	มีฝนตกเล็กน้อยถึงปานกลางเกือบทั่วไปในพื้นที่ จ.สระแก้ว (เมืองสระแก้ว วัฒนานคร โคกสูง ตาพระยา เขาฉกรรจ์ อรัญประเทศ วังน้ำเย็น วังสมบูรณ์ คลองหาด) จ.จันทบุรี (แก่งหางแมว สอยดาว โป่งน้ำร้อน เขาชีมณภูม มะขาม นายายอาม ท่าใหม่ เมืองจันทบุรี ชลุม แหลมสิงห์) จ.ตราด (เขาสมิง บ่อไร่) และพื้นที่ลุ่มรับน้ำอ่างเก็บน้ำ คลองพระพุทธร	Stand By วิเคราะห์และติดตามสภาพอากาศ

ผลปฏิบัติการฝนหลวง ประจำวันที่ 13 พฤษภาคม 2558							14 พ.ค. 58 (10.00 น.)	
ภาค - หน่วย ปฏิบัติการฯ	หน่วย ปฏิบัติการฯ (หน่วย)	เครื่องบิน ผล./ทอ. (ลำ)	จำนวน เที่ยวบิน (เที่ยว)	จำนวน ชั่วโมงบิน (ชั่วโมง)	ปริมาณการใช้ สารฝนหลวง (ตัน/นัด)	จังหวัดที่มีการรายงานฝนตก (จำนวนจังหวัด/อ่างเก็บน้ำเป้าหมาย)	การวางแผนประจำวัน	
ใต้	3	2/2	7	8:55	6.2	2/-		
- หัวหิน	1	Caravan(2)	6	7:20	4.2	มีฝนตกเล็กน้อยบริเวณ จ.ประจวบคีรีขันธ์ (กุยบุรี สามร้อยยอด ปราณบุรี) จ.เพชรบุรี (แก่งกระจาน)	Stand By วิเคราะห์และ ติดตามสภาพอากาศ	
- สุราษฎร์ธานี	1	BT(1)	ไม่ปฏิบัติการฝนหลวง เนื่องจาก สับเปลี่ยนเจ้าหน้าที่กลุ่มการบิน(กองทัพอากาศ)					Stand By วิเคราะห์และ ติดตามสภาพอากาศ
- หาดใหญ่	1	BT(1)	1	1:35	2.0	ไม่มีฝนตก	Stand By วิเคราะห์และ ติดตามสภาพอากาศ	
รวม	11	16/5	37	46:55	32.3	21/5		

- กลุ่มวิชาการปฏิบัติการฝนหลวง กองปฏิบัติการฝนหลวง กรมฝนหลวงและการบินเกษตร -